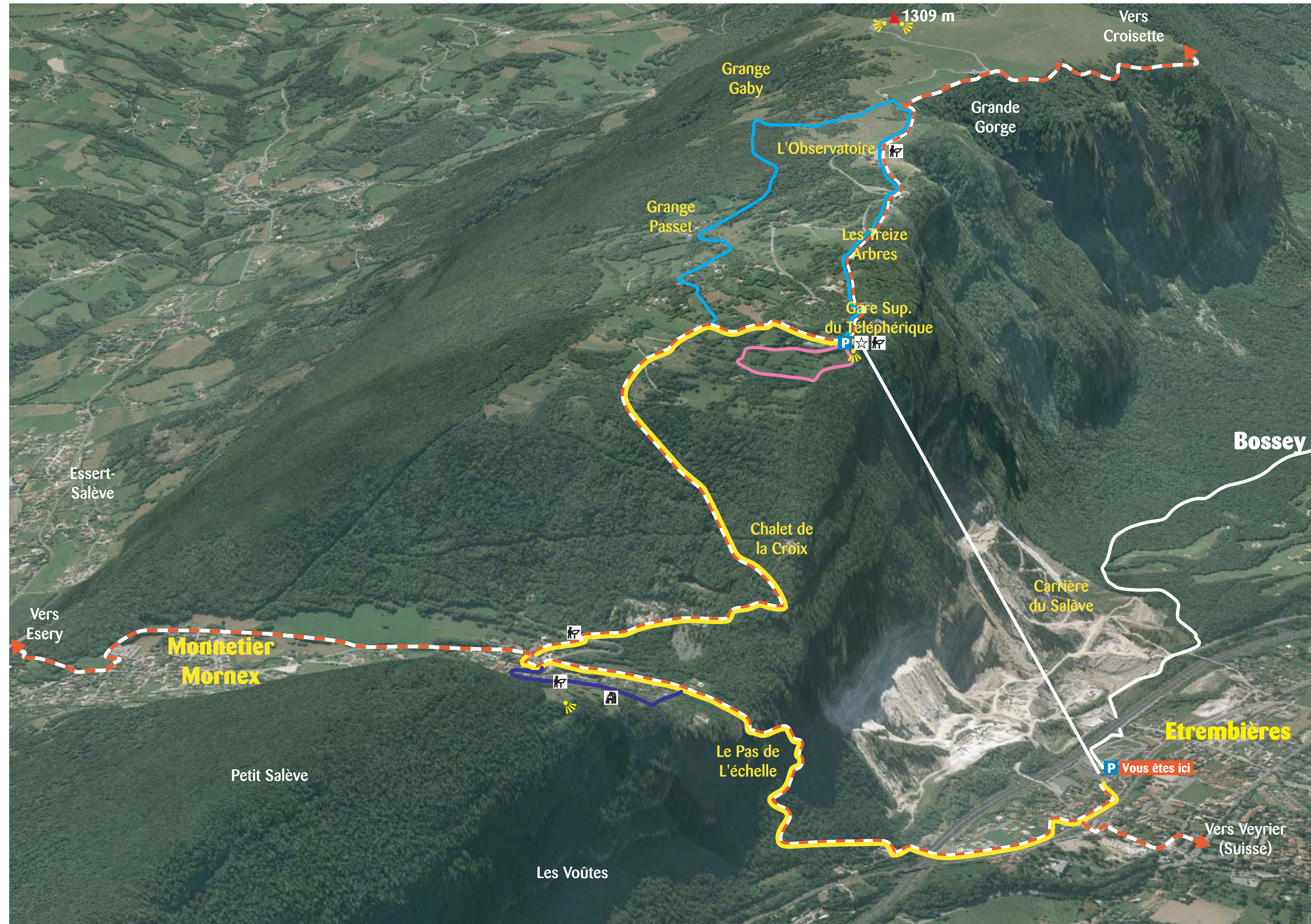


Pas de l'échelle et Balcon du téléphérique

Commune d'Etrembières - Gare inférieure du téléphérique - Altitude : 430 m



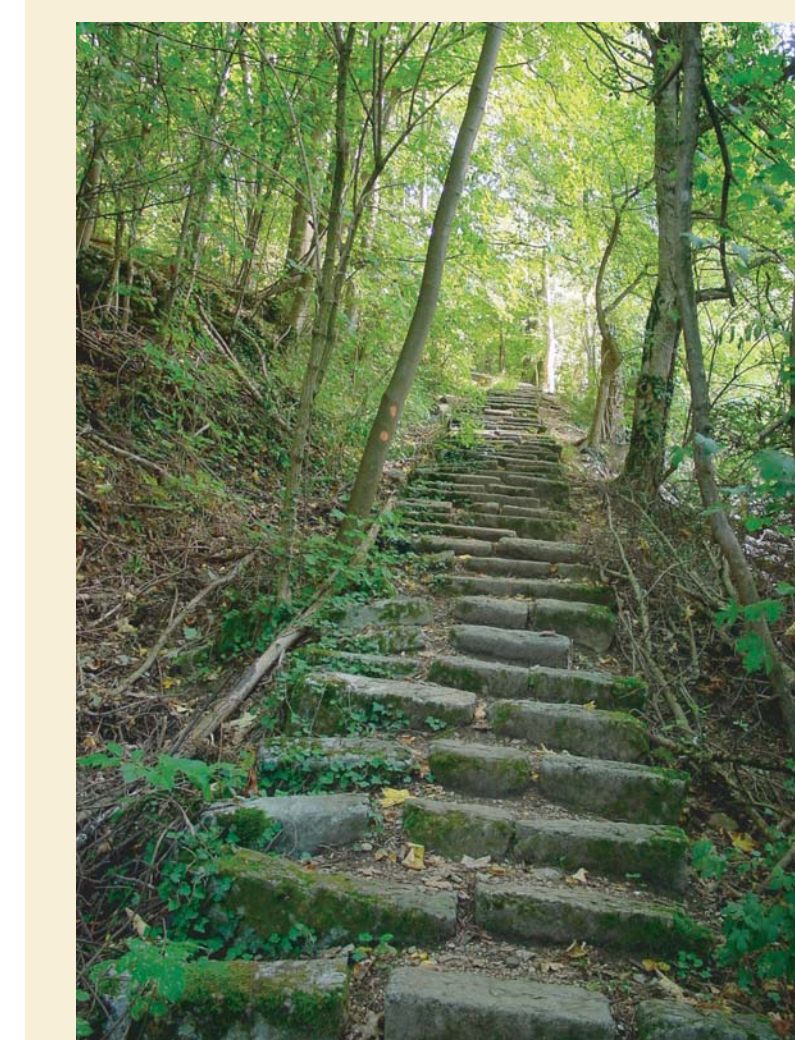
Le téléphérique du Salève

Le succès du chemin de fer à crémaillère, conduit Auguste Fournier de Cruseilles et Maurice Braillard, architecte genevois, à construire un téléphérique au Salève, mis en service en 1932. Ce dernier est une prouesse technique avec une portée de câble sans pylône de 1180 m et un dénivelé de 666 m, record pour l'époque. Au début, il connaît une forte fréquentation avec une heure d'attente certains jours. Mais, l'ouverture de la route des crêtes, puis la seconde guerre mondiale conduisent à sa fermeture en 1975. Avec le concours d'Annemasse, de Genève et du Conseil Général de Haute Savoie, il est restauré et modernisé en 1984. Aujourd'hui, les collectivités, de chaque côté de la frontière assurent sa pérennité et sa fréquentation croît. Ce formidable point d'observation du territoire est aussi un lieu de détente familiale avec le sentier botanique, les jeux d'enfants et le restaurant panoramique. C'est également un espace qui invite à la pratique sportive: randonnées pédestres, balades à vélo et VTT, aire de décollage pour parapente.



The popularity of the rack railway led Cruseilles resident Auguste Fournier and Geneva architect Maurice Braillard to build a cable car for Le Salève, which began running in 1932. It was a real feat of technology, with cables spanning 1,180m between towers, gaining an altitude of 666m, a record for the time. The cable car was highly popular when it first opened. Unfortunately after the opening of the road up the ridge and the outbreak of the Second World War, stopped running in 1975. Later, Annemasse, Geneva and the Conseil Général de Haute Savoie restored and modernised the cable car in 1984. Local authorities on both sides of the border now work to cultivate the growing popularity. The site is a fabulous observation point for the surrounding region and is also perfect for family outings, complete with botanical trails, games for children and a restaurant offering unbroken views for miles around. There is also plenty to attract those keen on sports, with many hiking trails, cycle paths, mountain biking and take-off points for paragliding.

Le sentier du Pas de L'echelle



Ce sentier est probablement le plus ancien du Salève. Il est déjà cité en 1320 : "scalam munitum" (échelle de Monnetier). A la fin du 19ème siècle, il est aménagé avec 220 marches dont 119 taillées dans la roche qui permettent de franchir la barre rocheuse. La voie de l'ancien chemin de fer électrique du Salève inaugurée en 1892 franchit ce passage délicat par un tunnel qui se trouve sur l'itinéraire de randonnée. Cette époque marque l'Age d'or du tourisme genevois au Salève, en particulier à Monnetier-Mornex, station "climatérique" réputée.

This trail is probably the oldest on Le Salève. It was mentioned as early as 1320 as Scalam munitum (Monnetier's ladder). In the late 19th century, 220 steps were built into the trail, 119 of which were dug into the rock to provide a means of climbing the rocky ridge. The route of the old Le Salève electric railway, opened in 1892, makes its way through this difficult passage via a tunnel, also part of the hiking trail. This period marked the Golden Age of Genevan tourism around Le Salève, particularly in Monnetier-Mornex, a well-known "climatic" resort.

1892, makes its way through this difficult passage via a tunnel, also part of the hiking trail. This period marked the Golden Age of Genevan tourism around Le Salève, particularly in Monnetier-Mornex, a well-known "climatic" resort.

la Maison du Salève Pour tout savoir sur l'histoire, la nature et les activités de cette montagne emblématique du Salève, visitez la Maison du Salève à Présilly entre Cruseilles et St Julien. www.maisondu-saleve.com

Réseau de sentiers balisés

Nom de l'itinéraire : dénivelé \ durée

GR Balcon du Léman ®

Boucle du Pas de l'Echelle : 670 m \ 2 h 30 \ Glissant par temps de pluie

Balcon du téléphérique : 160 m \ 2 h

Sentier botanique

Parcours découverte du patrimoine touristique

Itinéraire de liaison

P Parking

Point de vue

Point d'intérêt patrimonial

Château (Privé - non visitable)

Recommandations

• La randonnée que vous envisagez est-elle adaptée aux conditions météo, à votre capacité physique, à votre équipement, au temps dont vous disposez?

• Avant de partir, informez votre entourage de votre itinéraire. Ne partez jamais seul, l'état des chemins peut subir des modifications en fonction des conditions météorologiques, des saisons et de leur fréquentation.

• Respectez les propriétés privées et les zones de cultures, ne nourrissez pas les chevaux. Ne troublez pas la tranquillité des animaux sauvages, gardez les chiens en laisse.

• La nature a besoin de vous, contemplez les fleurs, ne les cueillez pas, remportez vos débris.

• Soyez vigilants lors des dépassements ou croisements avec d'autres usagers (piéton, personne à mobilité réduite, VTT, équestre).

• Dans les espaces naturels la circulation des véhicules à moteur est interdite. Sur les chemins elle peut être règlementée, renseignez-vous auprès de la commune concernée.

• Les feux et le camping sauvage sont interdits dans les espaces naturels traversés.

• La chasse est ouverte du 2ème dimanche de septembre au deuxième dimanche de janvier. Jours sans chasse : Mercredi et vendredi.